

n°12
déc 2025

Natura 2000

OISANS
MATHEYSINE
BRIANCONNAIS

Lettre d'information

**Sensibiliser pour mieux préserver
Retour sur l'été 2025**

**Zoom sur des espèces
rares et menacées**

**Le pastoralisme
sur les sites
Natura 2000**





EDITO

La mise en valeur des sites Natura 2000 et la gestion de la fréquentation appelée à croître dans les prochaines années doivent rester au cœur de nos préoccupations futures. Le changement climatique et l'attrait grandissant du public pour la nature constituent aujourd'hui des enjeux majeurs pour ces espaces remarquables sur lesquels un véritable travail de sensibilisation doit continuer à être mise en place, afin que chaque visiteur prenne conscience qu'il se trouve au cœur d'un milieu naturel sensible, fragile et qu'il doit veiller aux traces qu'il y laisse. C'est ainsi que nous pourrions préserver la richesse écologique, les habitats et espèces des sites Natura 2000 tout en permettant au plus grand nombre d'en profiter durablement.

Jean-Yves Noyrey

élu représentant la
Région Auvergne-Rhône-Alpes
aux COPIL des sites
Natura 2000 de l'Oisans

4 SITES NATURA 2000 EN OISANS ET MATHEYSINE...

ET 1 SITE HAUT-ALPIN VOISIN

Landes, tourbières et habitats rocheux du massif du Taillefer

Façonné par les glaciers, le massif du Taillefer abrite une multitude de **tourbières**, petits **lacs**, landes, **pelouses** et **éboulis** qui hébergent des espèces très rares.

COMMUNES : La Morte, Lavaldens, Livet-et-Gavet, Ornon, Oulles.

SURFACE

3 697 ha

ALTITUDE MOYENNE

2 149 m



Plaine de Bourg d'Oisans et ses versants

Large plaine agricole entourée de fossés et de **haies**, avec une forte densité forestière sur les reliefs, ce site héberge une **mosaïque de milieux** : humides, alluvions torrentielles du Vénéon où pousse le Trèfle saxatile, coteaux steppiques, prairies de fauche, et boisements humides abritant le Sonneur à ventre jaune.

COMMUNES : Allemond, Auris, Bourg d'Oisans, Les Deux Alpes, Le Freney d'Oisans, La Garde, Villard-Notre-Dame, Villard-Reculas, Oz.

SURFACE

3 473 ha

ALTITUDE MOYENNE

900 m



Marais à Laïche bicolore, prairies de fauche et habitats rocheux du Vallon du Ferrand et du plateau d'Emparis

Ce site héberge les seules stations de **Laïche bicolore** et d'**Avoine odorante** de l'Isère. Les marais et pelouses calcaires du site sont entretenus et valorisés par un pâturage extensif.

COMMUNES : Besse, Mizoën, Clavans-en-Haut-Oisans.

SURFACE

2 412 ha

ALTITUDE MOYENNE

2 289 m



Plateau d'Emparis Goléon

Le site présente un **immense plateau d'alpage** : **des prairies et des pelouses subalpines** encore fauchées aujourd'hui, des **zones humides**

remarquables, ainsi que des groupements végétaux spécifiques aux zones à tuf. La grande variabilité géologique et géomorphologique induit des éléments de paysage diversifiés.

COMMUNE : La Grave

SURFACE

7 439 ha

ALTITUDE MOYENNE

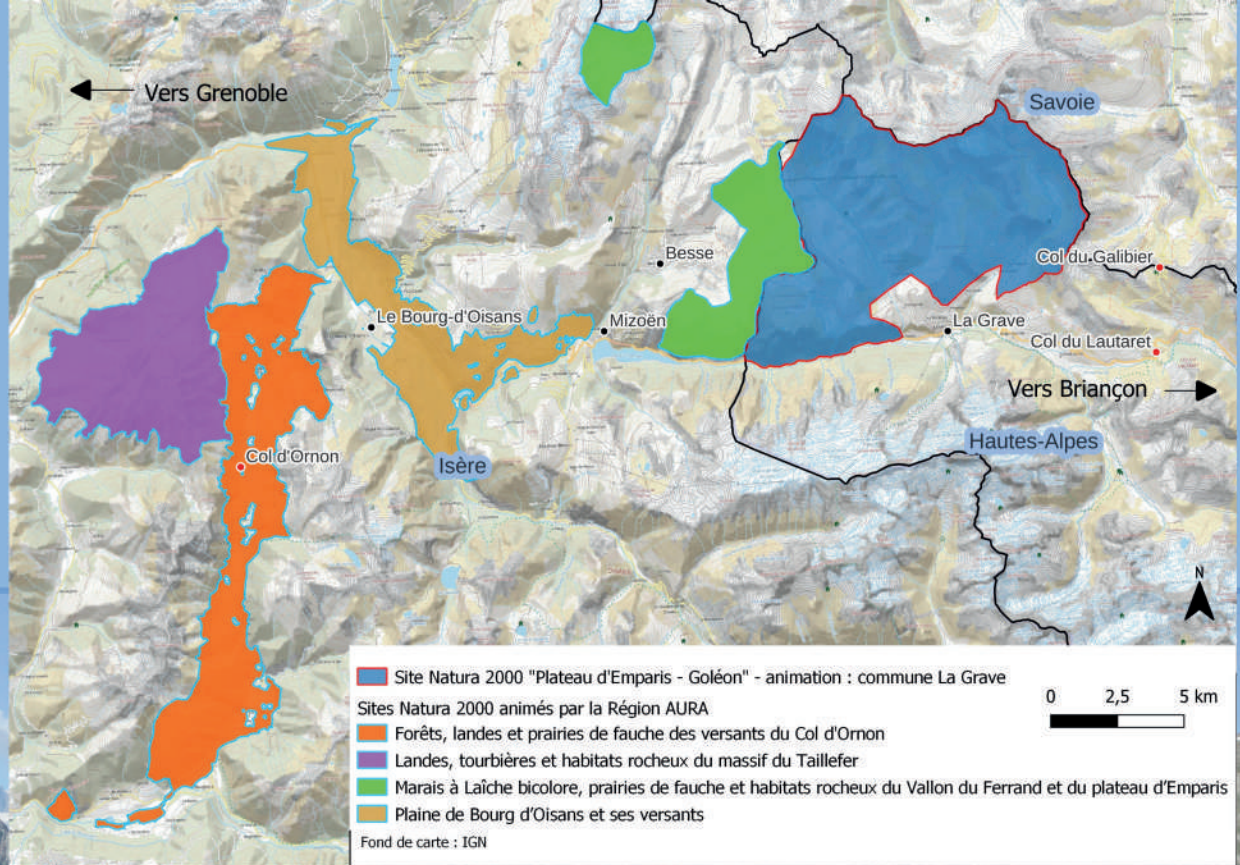
2 349 m



Le saviez-vous ?

Avec plus de **27 000** sites naturels remarquables, le réseau Natura 2000 est le plus vaste réseau de sites protégés au monde !

Pour en savoir + sur Natura 2000



Une nouvelle chargée de mission pour l'Oisans



Myriam Ribert a pris le relais de Cécile Guillaumin en tant qu'animatrice Natura 2000 des sites de l'Oisans. Agent Région Auvergne-Rhône-Alpes accueillie dans les locaux de la CCO, elle est arrivée fin mars 2025 et assure la continuité des actions engagées : communication, sensibilisation, signalétique, et suivis scientifiques sur le territoire en lien avec de nombreux partenaires.

Forêts, landes et prairies de fauche des versants du col d'Ornon

Le col d'Ornon regroupe des milieux forestiers alluviaux à **aulnes blancs**, des massifs forestiers à hêtres, des **prairies de fauche**, des alpages d'intersaison, des landes, des habitats rocheux et l'une des rares populations de Sabot de Vénus des Alpes du Nord.

COMMUNES : Bourg d'Oisans, Entraigues, Ornon, Oulles, Valbonnais, Villard-Reymond, Chantepérier.



SURFACE
4 814 ha

ALTITUDE MOYENNE
1 312 m

La Région Auvergne-Rhône-Alpes et les sites Natura 2000 emblématiques

Auvergne-Rhône-Alpes est la région qui compte le plus de zones Natura 2000 avec 261 sites, couvrant 14 % du territoire, jusqu'à présent, portés par l'État et les collectivités locales et pilotés par 98 structures. En 2023, l'Etat a transféré aux Régions la compétence Natura 2000. La Région Auvergne-Rhône-Alpes a alors choisi de s'appuyer sur les 10 parcs naturels régionaux (PNR) et les 6 conservatoires d'espaces naturels (CEN) du territoire, tout en internalisant l'animation de 37 sites emblématiques dont les sites de l'Oisans.

SENSIBILISER POUR

Retour sur l'été 2025

Le 1er juillet, vous avez pu retrouver les **équipes de sensibilisateurs** en montagne sur les sentiers de l'Oisans, de la Matheysine et du Briançonnais pour la saison estivale ! La préservation des milieux naturels et la sensibilisation des usagers ont été au cœur de l'action, avec un dispositif renforcé en Oisans par un partenariat entre la **Communauté de communes de l'Oisans (CCO)** et la **Région Auvergne-Rhône-Alpes**.

Au total, **6 personnes** ont sillonné les sites Natura 2000 du **Massif du Taillefer** et d'**Emparis-Ferrand** durant l'été avec une présence renforcée les week-ends, rejoignant **Ambre**, recrutée par la **mairie de La Grave**, qui a apporté son expertise sur le site Natura 2000 **Emparis-Goléon** côté Hautes-Alpes.

Leurs sites d'action

Les plateaux des lacs du Taillefer et du Rif Tort, le plateau d'Emparis, le vallon du Goléon dans les Hautes-Alpes et d'autres sites fréquentés en Oisans.

Mathilde et Lola

- 2 agents de la CCO
- recrutées pour quatre mois

5 Emplois Tremplins jeune recrutés par la CCO

Malo, Loïc et Mathis

→ en juillet

Fantine et Noa

→ en août

LES EQUIPES 2025

Ambre

- recrutée par la mairie de la Grave
- sur le site Natura 2000 Plateau d'Emparis-Goléon
- présente de juin à septembre

Cassandra et Yvon

- 2 agents Natura 2000 Région Auvergne-Rhône-Alpes
- présents sur juillet et août

Leurs missions

Sensibiliser le public à la fragilité des milieux naturels, rappeler les bonnes pratiques en montagne, faire de la médiation pastorale et aller à la rencontre des usagers. Au programme : animations, discussions et observations naturalistes pour faire découvrir la richesse écologique des sites, tout en prévenant les comportements à risque.

MIEUX PRESERVER

Une fréquentation toujours importante



Nombre de visiteurs entre juin et août 2025

33 000

sur la plateau d'Emparis

16 000

sur le Taillefer :

9 600 secteur Poursollet (écocompteur PNE)

6 100 secteur d'Ornon (écocompteur CCO)



Augmentation de la fréquentation en 2025

Nouveaux records en juin par rapport à l'année précédente :

+ 9% au Chazelet

+ 14% à Mizoën

+ 43% à Besse

Augmentation par rapport à l'année précédente :

+ 8% au Poursollet

+ 7% à Ornon



2ème

année la plus fréquentée depuis 2016 à l'échelle du plateau d'Emparis

91 tentes observées autour du lac Noir le 10/08



Leurs actions en chiffres...

4 282



personnes sensibilisées sur les sites du "Taillefer" et du "Plateau Emparis-Ferrand"

371

et



1 779



personnes sensibilisées sur le site du "Plateau d'Emparis-Goléon"

193

atteintes à l'environnement évitées grâce au dialogue et à la pédagogie.

10 verbalisations sur le Plateau d'Emparis côté Hautes-Alpes* lors d'une tournée interservices entre la brigade environnement des Hautes-Alpes, le Parc national des Écrins et Natura 2000.

* chiens non tenus en laisse, drones, tentes montées hors horaires et baignade.

... Et en image !

Animation au Gué (Emparis)



Stand à la Grave pour la fête du 15 août



Des animations ont été réalisées en refuge mais aussi à la maison des alpages de Besse (ci-dessous).



ZOOM SUR DES ESPÈCES

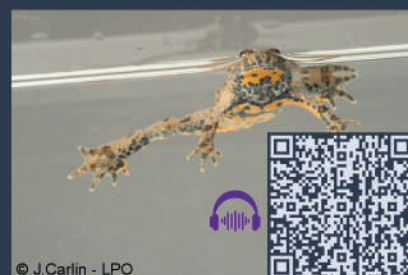
RARES ET MENACÉES

Le Sonneur à ventre jaune, une espèce protégée !

Chaque année, un **suivi des populations de Sonneurs à ventre jaune** est réalisé aux Alberges et sur l'Espace Naturel Sensible (ENS) de Vieille Morte. Ce petit crapaud, rare et menacé d'extinction en Isère, n'est aujourd'hui présent que sur **deux secteurs dans la plaine de l'Oisans**, contre six historiquement. Depuis plus de 10 ans, le suivi par capture, marquage et

recapture (CMR) permet de connaître l'état des populations. Les individus sont photographiés sur le dos, leur patron ventral servant de « carte d'identité ». Ces données permettent d'estimer la taille des populations et d'orienter les actions de restauration des milieux humides. Malheureusement, la crue de juin 2024 a fortement impacté la population,

rappelant combien ce petit crapaud subit de plein fouet la **destruction de son habitat** et les **impacts du changement climatique**.



© J. Carlin - LPO

Un camp de prospection pour le rôle des Genêts à La Grave

Le **rôle des Genêts** est un oiseau très discret sauf lorsqu'il chante la nuit en période de reproduction. Migrateur de longue distance, il vit dans les prairies diversifiées.

Fortement menacé, **moins de 100 individus** ont été recensés sur le territoire national ces dernières années : soit -90% des effectifs depuis 1970-1980. Les menaces qui pèsent sur cet oiseau sont la disparition des habitats favorables et l'intensification des

pratiques agricoles. Une fauche précoce entraîne par exemple une destruction des nids et des individus. Un **plan national d'action** a été mis en place pour préserver l'espèce.

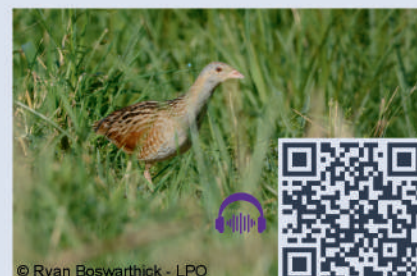
Dans les Alpes françaises, l'oiseau nidifie dans les **prairies de fauche de montagne** jusqu'à 1850m d'altitude. Ces dernières constituent des zones refuges, en particulier avec les conditions climatiques de plus en plus sèches et chaudes.



Scannez le QR code pour écouter le chant de l'espèce mentionnée

Le week-end du 4 au 6 juillet 2025, un camp de prospection, à l'initiative de la Ligue de Protection des Oiseaux (LPO) PACA, a été organisé pour rechercher l'espèce, repérée une fois en 2018 à La Grave. **Près de 25 bénévoles** se sont mobilisés pour des prospections nocturnes.

Grâce au grand nombre de participants, de nombreuses zones favorables ont pu être prospectées sur la commune. Malheureusement, aucun oiseau n'a été entendu. Malgré tout, de nombreuses données naturalistes ont pu être saisies à cette occasion, dans un esprit très convivial !



© Ryan Boswarthick - LPO

Explor'Nature Écrins 2025 :

A la découverte de la biodiversité discrète sur les sites Natura 2000 du Taillefer et du Col d'Ornon

Retour sur trois jours d'inventaire naturaliste et de partage :

Du 3 au 6 juillet, la commune d'Ornon a accueilli la 2ème édition d'Explor'Nature Écrins, un événement organisé et coordonné par le Parc national des Écrins, soutenu par GMF, mécène des parcs nationaux de France.

36 experts venus de toute la France ont sillonné prairies, forêts, marais, combes humides et éboulis d'altitude à la recherche d'espèces méconnues : invertébrés, mousses, champignons, chiroptères et flore spécialisée. Aux côtés des agents du Parc national, ces naturalistes ont mené un **inventaire intensif**, en journée comme de nuit, pour mieux documenter ce territoire.



© Olivier Sabatier - PNE

Damien Combrisson

Chargé de mission faune invertébrés au Parc national des Écrins



Combien de nouvelles espèces ont été recensées ?

DC - « Actuellement nous avons eu le retour de 10 participants qui nous ont renvoyé 2461 données. Sur ces observations, nous avons 1205 espèces d'invertébrés observées dont 128 sont nouvelles pour le Parc ! Il y a également un gros travail qui a été fait sur la botanique. Nous attendons encore une vingtaine de contributions, il y aura encore de belles découvertes à venir. »



© Marc Corail - PNE

Accouplement de diptères



© Marc Corail - PNE

Lepture à 4 tâches



Vertigo lilljeborgi ramassé par Damien Combrisson



© Marc Corail - PNE

Gaurotes virginea



© Marc Corail - PNE

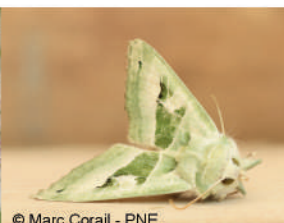
Grand nécrophore

Les premières identifications révèlent déjà une biodiversité d'une **richesse insoupçonnée**, avec des espèces peu communes, de nouvelles données pour la commune, et même **quelques observations inédites** à l'échelle régionale. Les données saisies ont été intégrées dans les bases Géonature et INPN, renforçant les connaissances sur le patrimoine naturel de ce secteur de l'Oisans.



© Marc Corail - PNE

Lepture variable



© Marc Corail - PNE

Noctuelle amandine



© Marc Corail - PNE

Noctuelle verte

Quelle découverte vous a le plus marqué ?

DC - « Mon coup de cœur personnel (avec ma vision de malacologue* du coup) concerne le **vertigo des aulnes** (*Vertigo lilljeborgi*), un petit gastéropode qui vit dans les végétations très humides et dans des conditions très pauvres en calcium. Sa coquille ne dépasse pas... 2mm de hauteur ! Découvert en 2016 sur le plateau du Taillefer, c'est particulièrement rassurant de voir que la population de cette espèce très rare se maintient aux abords du lac de la Veche, et certainement que la gestion locale participe activement à cela. »

*malacologue : qui étudie les mollusques

Explor'Nature, c'est aussi un temps de rencontre entre **sciences, territoire et acteurs locaux**, qui contribue activement à la préservation des milieux naturels et à la sensibilisation sur leur fragilité.

LES CHANTIERS DE



Mise en défens des zones humides sur le secteur des lacs d'Ornon

Site du Taillefer

Les lacs de la Vêche, de l'Agneau, Noir, Émeraude et Culasson, et les zones humides associées, se situent sur la commune d'Ornon, au cœur du site Natura 2000 du Taillefer, secteurs particulièrement fréquentés par les randonneurs, traileurs et bivouaqueurs. A force de passages répétés, de nombreuses sentes se sont formées, menant directement aux lacs et à leurs berges, en traversant les **zones humides très sensibles** qui les entourent.

Pour préserver ces milieux fragiles, un **chantier de mise en défens** a été réalisé juste avant l'été. L'objectif : **canaliser la fréquentation** en maintenant les visiteurs sur le **sentier balisé**, tout en délimitant la **zone de bivouac** autorisée à proximité du lac de la Vêche. Cette zone a été choisie car elle permet de limiter les impacts sur les zones humides environnantes, de réduire le dérangement de la faune et d'éviter l'installation de tentes en bord de lac, où les milieux sont les plus vulnérables.

Concrètement, des potelets, certains reliés par des cordelettes, ont été installés le long des sentiers et autour de la zone de bivouac. Ils sont équipés de plaquettes d'information « rester sur le sentier » pour sensibiliser les visiteurs.



Particularité de ce chantier : le **transport du matériel** (potelets, cordelettes, outillage) a été réalisé à dos de **chevaux, mules et ânes**, par l'association **Équi Grimpe**. Ce portage équin a la place d'un hélicoptage, a permis de réduire l'empreinte carbone du chantier et de limiter le dérangement de la faune lié au bruit.

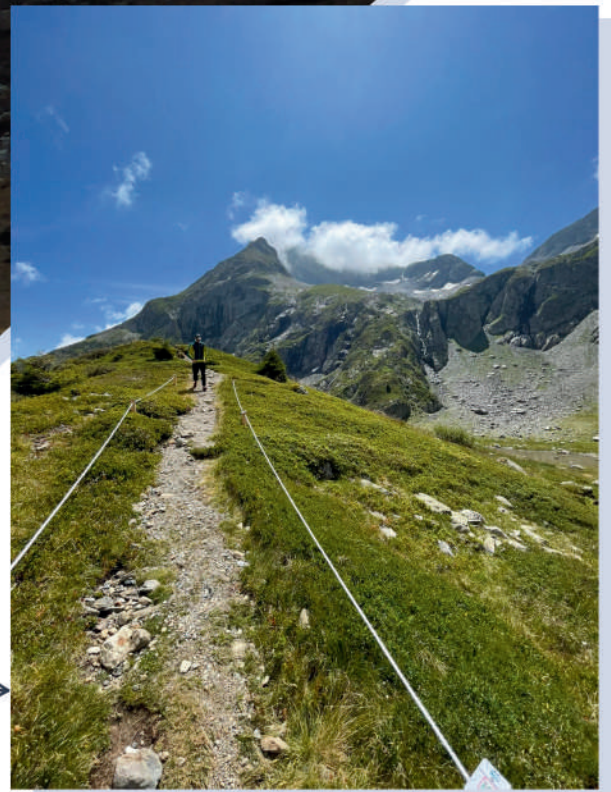
Cette action, portée par la **Communauté de communes de l'Oisans**, réalisée par l'**Office national des forêts** et coordonnée par la **chargée de mission Natura 2000**, illustre la volonté de **concilier préservation des zones humides et fréquentation du public**. Ayant pu bénéficier du soutien du Fond Vert, elle s'inscrit dans le cadre des actions identifiées du DOCOB "Protéger les secteurs les plus sensibles" et "Canaliser la fréquentation sur les sentiers balisés".

Un bel exemple d'intervention douce pour protéger un site d'exception et préserver la richesse naturelle du plateau des lacs !

L'ANNEE



Chantier de mis en défens : potelets et cordelettes pour canaliser le flux de visiteurs sur le Taillefer



Bunias d'Orient : la mobilisation continue en 2025 ! Site du Col d'Ornon

Comme chaque année en juin, le site Natura 2000 du Col d'Ornon a accueilli un **chantier participatif** pour lutter contre le **Bunias d'Orient** (*Bunias orientalis*), une **espèce exotique envahissante** originaire de l'Est de l'Europe. En cause : sa forte capacité de colonisation, qui menace nos plantes locales. Afin de limiter sa propagation en Oisans, plusieurs parcelles ont été soigneusement inspectées. Chaque pied repéré est extrait, avec un soin particulier porté à l'arrachage du système racinaire, particulièrement vigoureux. L'intervention a lieu avant la période où la plante produit ses graines. Cela permet de prévenir l'essaimage : un seul plant de Bunias peut produire jusqu'à 4 500 graines viables !

Les plants arrachés sont ensuite conditionnés et évacués hors de la zone pour destruction en déchèterie. Attention : selon l'espèce, toutes les déchèteries ne sont pas équipées pour gérer les déchets d'espèces exotiques envahissantes.

Ce chantier d'arrachage, co-organisé avec la **mairie d'Ornon** et le **Parc national des Ecrins**, est aussi un **moment d'échange et de sensibilisation**, qui rappelle

l'importance de notre vigilance face aux espèces exotiques envahissantes sur nos territoires.



Merci à toutes les personnes mobilisées cette année !

Restauration progressive et participative du marais du Goléon



Pierres disposées par les visiteurs débarrassées à l'aide de brouettes



Nouveaux panneaux pour sensibiliser à la fragilité du milieu et à l'impact des inscriptions

Site du plateau d'Emparis Goléon

Le "**bas-marais arctico alpin**", habitat d'intérêt communautaire du **vallon du Goléon** est zone humide très sensible, abritant des **espèces rares et menacées**, était sujette à une pratique délétère : l'introduction de grosses pierres plates pour former des inscriptions.

Cet été, de petits **panneaux** ont été apposés afin d'informer les visiteurs sur la **fragilité du milieu** et de les inciter à retirer les pierres plutôt que d'en ajouter de nouvelles. Ainsi, peu à peu, une grande surface autrefois couverte par les inscriptions est désormais restaurée. Ces actions seront à poursuivre l'été prochain pour une **restauration complète du marais**.

PASTORALISME

Les sites Natura 2000 de l'Oisans sont constitués d'espaces pastoraux, autrement dit de zones où les animaux viennent paître pendant la saison estivale. Le **pastoralisme** est un mode d'élevage traditionnel dans lequel les animaux trouvent leur **ressource alimentaire** dans les milieux naturels. Cette pratique a façonné les **paysages** de nos montagnes, la **biodiversité** qui s'y trouve et permet de maintenir les milieux ouverts. Un **savoir-faire** particulier est nécessaire pour organiser la conduite du troupeau en fonction de la ressource en herbe disponible. Sur les sites Natura 2000, différents suivis sont mis en place pour étudier les **liens entre pastoralisme et état de conservation** des habitats pastoraux.

 **Aurélie Abatte**
Eleveuse et bergère
sur le Plateau d'Emparis

Depuis combien de temps travailles-tu sur l'alpage de l'Indivis ?

AA - « Avec mon conjoint, nous travaillons sur l'indivis depuis 2017. Nous avons repris la location de l'alpage à cette date à la suite de mes parents. En réalité, je viens sur cette montagne depuis mes 3 mois. Ça va donc faire 30 ans cette année.

Nous passons nos étés là-haut avec notre petite fille de 4 ans et n'embauchons pas de bergers. »

Cette pratique a façonné les paysages de nos montagnes

Quels animaux avez-vous et quels sont leurs besoins ?

AA - « Nous avons créé une Association d'éleveurs qui nous permet de regrouper 5 troupeaux

Les bonnes pratiques dans tout ça ?

En empruntant des chemins de randonnée en alpages, vous traversez des espaces de travail et des zones privées. Aussi, il est préférable de s'éloigner des cabanes qui sont le lieu de vie et de travail des éleveurs et des bergers. Il est également conseillé de ne pas sortir des sentiers pour éviter de piétiner la ressource alimentaire des animaux, de tenir son chien en laisse pour ne pas perturber les troupeaux.

Enfin, pensez à refermer les clôtures pour éviter que les

animaux ne s'échappent. La majorité des alpages ovins et caprins est protégée par des chiens. Ces derniers sont très impressionnants et aboient beaucoup, car ils sont présents pour dissuader les prédateurs tels que le loup. Ces comportements sont normaux et ne sont pas le signal d'une attaque mais d'un avertissement et d'une demande « de ne pas déranger le troupeau ». Adopter les bons gestes est essentiel. Un geste violent comme un coup de bâton, un lancer de pierre ou l'usage d'une bombe au poivre peut entraîner un traumatisme chez le chien qui se répercutera ensuite sur les randonneurs qui passeront après.

Trèfle alpin
(*Trifolium Alpinum*)



Une biodiversité emblématique des espaces pastoraux

pelouses et combes à neige ponctuées de zones à *Vaccinium*

ET NATURA 2000

sur l'alpage pour un quota maximum de 2200 ovins. Nous gardons donc un troupeau assez conséquent. La montagne est facile à garder notamment grâce à l'absence de forêt. Les besoins en eau sont couverts par les nombreux ruisseaux et nous n'avons pas besoin d'abreuvoirs. L'accès au chalet principal se fait en voiture ce qui nous évite d'avoir recours aux héliportages pour les autres fournitures (sel, croquettes...). Nous travaillons avec un cheval pour approvisionner les différents quartiers de l'alpage et pour déplacer les parcs lors des changements de quartier. »

Comment travaillez-vous sur l'alpage ?

AA - « Nous suivons la pousse de l'herbe.

Nous arrivons mi-juin à 1800 mètres. Nous montons peu à peu en altitude jusqu'au mois d'août, et redescendons progressivement en septembre, quand les températures baissent et que l'herbe est bien moins riche sur les hauteurs. Nous changeons nos parcs de nuit toutes les deux nuits maximum et ne les remettons pas aux mêmes endroits d'une année sur l'autre pour des raisons de santé animale mais aussi pour éviter la pousse de Chénopodes*, qui prolifèrent dans les anciens parcs. »

A quoi servent vos cabanes ?

AA - « Nous possédons deux cabanes sur l'alpage. La première est accessible en voiture et constitue notre lieu de vie pour l'été. Il faut environ 1h30 à un bon marcheur pour faire le trajet entre cette cabane et nos parcs de nuit au printemps. Nous sommes

obligés de revenir à cette cabane car c'est la seule dans laquelle nous avons accès à l'eau, vital quand on a un enfant en bas âge. La seconde cabane est à mi-chemin entre le quartier d'arrivée et la cabane principale. C'est une cabane d'appoint de 12 m² dans laquelle nous avons un poêle, un lit et un petit réchaud à gaz. Nous y passons certaines nuits, quand il pleut ou quand le troupeau est parqué à proximité, ce qui nous permet d'être présent en cas de prédation ou de panique du troupeau : cette cabane est proche d'une falaise de laquelle des brebis et des vaches ont déjà déroché avant sa construction, c'est d'ailleurs ce qui en a motivé l'implantation à cet endroit précis. »

Comment se passe la saison estivale avec la fréquentation ?

AA - « Le plateau d'Emparis est devenu un spot à la mode ! Le plus gros problème reste les promeneurs accompagnés de chiens. Plus de la moitié ne les tient pas en laisse, certains se mettent à chasser des marmottes ou à courir autour du troupeau. Nous n'avons qu'un Patou sur l'alpage et certains jours, l'affluence nous oblige à l'enlever du troupeau la journée pour éviter les problèmes. Nous réservons certains quartiers sur lesquels passent des sentiers pour la fin de la saison, pour que le troupeau puisse y pâturer tranquillement sans être traversé, ce qui reste une contrainte.

*Chénopode : espèce qui aime les milieux riche en azote



1^{re} rencontre régionale du réseau technique Natura 2000 en Auvergne-Rhône-Alpes



Début septembre, 120 participants se sont réunis à l'hôtel de Région à Lyon pour la première rencontre régionale du réseau technique Natura 2000. Parmi eux : animateurs Natura 2000, représentants des parcs naturels régionaux (PNR) et des conservatoires d'espaces naturels (CEN), services de l'État (DDT, DREAL, Ministère de la Transition écologique), collectivités territoriales impliquées et partenaires techniques (CBN : conservatoire botanique national).

Cette journée a permis de renforcer les liens entre les acteurs du réseau en favorisant le partage d'expériences. Elle marque une étape importante dans la dynamique régionale autour de la gestion et de la préservation des sites Natura 2000.

UNE REMARQUE ? UNE QUESTION ?



**Myriam
RIBERT**

Animatrice des sites Natura 2000 du Taillefer, du Col d'Ornon, d'Emparis-Ferrand et de la plaine d'Oisans

CCO : 1, bis rue Humbert BP 50
38520 Le Bourg d'Oisans

myriam.ribert@auvergnerhonealpes.fr



**Marine
GROSSET-
JANIN**

Animatrice du site Natura 2000 Plateau d'Emparis-Goléon

Mairie de la Grave : 51, route des Grands Cols 05320 La Grave

marine.grosset-janin@lagrave-lameije.fr



LA GRAVE - LA MEIJE

Contactez- nous !



Cofinancé par
l'Union européenne



LA GRAVE - LA MEIJE



Rédaction : Myriam RIBERT et Marine GROSSET-JANIN

Mise en page : Joanna CRUZ - Région Auvergne-Rhône-Alpes

Merci à Damien Combrisson et Aurélie Abatte pour leurs témoignages.

Photographies : ©[Cécile Guillaumin] ©[Marine Grosset-Janin] ©[Myriam Ribert] ©[Owen NINO] ©[Sandra Reynaud] ©[Mathilde Ballet] ©[Yvon Pitiot] ©[Lola Tivollier] ©[Cassandra Monnier] ©[Ambre Chartier] ©[J. Carlin] ©[Ryan Boswarthick] ©[Marc Corail] ©[Olivier Sabatier] ©[Pascal Saulay] ©[Lucile Delacour] ©[Parc National des Ecrins] ©[LPO] ©[Région Auvergne-Rhône-Alpes]

Cartographie : réalisation : Marine GROSSET-JANIN / source : IGN

Petits éléments graphiques : Canva.com : ©[sketchify] ©[awangunawan] ©[vigeo] ©[anastasiia-chornii] ©[mxpain] ©[Spectacons] ©[yeaydesign] ©[oksanavectorart] ©[kaihidades-images] ©[hikmatstudios] ©[ahira01] ©[icons8] ©[angla-cini-kpei] ©[hr-gold]