



CAHIER
de DESSIN
ANIMÉ

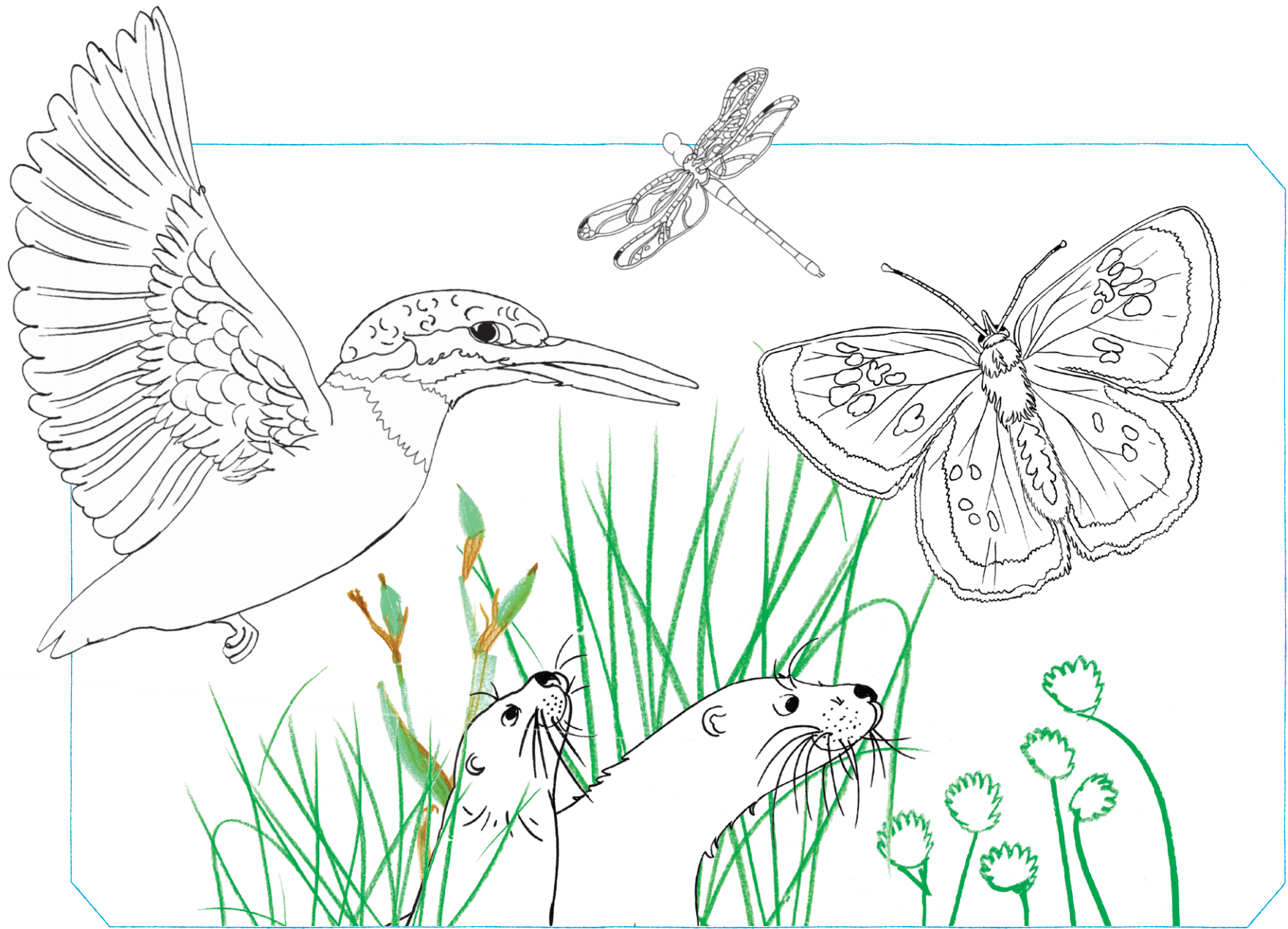
Histoires de biodiversité



La Région
Auvergne-Rhône-Alpes



Réserves Naturelles Régionales





La région Auvergne-Rhône-Alpes

La région Auvergne-Rhône-Alpes s'étend sur un vaste territoire qui couvre 12 départements :

Ain, Allier, Ardèche, Cantal, Drôme, Isère, Loire, Haute-Loire, Puy-de-Dôme, Rhône, Savoie et Haute-Savoie.

La situation géographique de la région, au carrefour d'influences continentales, alpines et méditerranéennes, contribue à la grande diversité des habitats naturels et des espèces qu'elle héberge.

Cinq grands types d'habitats en particulier retiennent l'attention des scientifiques. Ils sont le milieu de vie de plusieurs milliers d'espèces :

- Forêts : anciennes, alluviales, de plaine ou de pente...
- Milieux ouverts : pelouses sèches, prairies de fauche, landes...
- Milieux rocheux : falaises, éboulis, grottes...
- Milieux humides : tourbières, mares, marais et étangs...
- Lacs et rivières : fleuves et grands cours d'eau, lacs, bras morts des rivières...

Cette diversité de milieux et d'espèces vivantes est à la fois une grande richesse et une grande responsabilité.

Au sein de ces espaces protégés, la Région agit en faveur de la biodiversité : le patrimoine naturel, fragile et menacé, est protégé.

261 sites « Natura 2000 » et 19 « Réserves Naturelles Régionales » offrent des espaces de nature partagés conciliant activités humaines et enjeux de biodiversité.

Si, toi aussi, tu veux participer à la préservation du vivant, passer à l'action et devenir un gardien de la nature, tu peux commencer dès aujourd'hui !

Une petite plante fleurie sur le rebord d'une fenêtre ou d'un balcon, un jardin où quelques mètres carrés ne seront pas tondus, la pose d'un nichoir, l'installation d'une haie ou d'une petite mare ; tous les espaces sont intéressants pour que s'exprime et s'épanouisse la diversité du vivant !

Les Chauves-souris

Les *chauves-souris* ou *chiroptères* sont des animaux fascinants qui dorment la tête en bas.

Ce sont les seuls mammifères volants au monde!

En France, 34 espèces différentes de chauves-souris sont présentes, dont 31 en Auvergne-Rhône-Alpes.

Toutes sont protégées : il est interdit de les déranger, de les déplacer ou de les capturer.

Les chauves-souris changent de gîte toute l'année en fonction de leurs besoins :

- hibernation en hiver, de novembre à mars, la plupart en colonie ;

- accouplement à l'automne, naissance des petits au printemps ;

- dès le printemps, elles se réveillent à la tombée du jour et sont actives toute la nuit.

À l'aube, elles trouvent à s'abriter dans les grottes, le creux des arbres, des charpentes, des caves ou sous les ponts.

Dans les airs, les chauves-souris se déplacent à 20 kilomètres-heure en moyenne. Agiles, elles se localisent et ca-

ractérisent les éléments de leur environnement grâce à l'écholocation. Elles font partie des rares animaux qui peuvent « voir avec leurs oreilles ». En produisant des sons très aigus, les ultrasons, et à l'écoute de leurs échos, elles

peuvent se déplacer et chasser dans l'obscurité : elles sont ainsi capables, en plein vol, de repérer et éviter un cheveu!

Les chauves-souris jouent un rôle essentiel dans le fonctionnement des écosystèmes.

Elles se nourrissent d'insectes par milliers et sont donc très utiles pour limiter la prolifération de ceux-ci et d'autres arthropodes tels que les araignées, qui parfois nous dérangent. Chaque nuit, elles avalent jusqu'à 3 000 moustiques!

Les chauves-souris sont nos alliées, discrètes et efficaces. Il est important de ne pas les perturber là où elles ont trouvé refuge et, pourquoi pas, de les aider en posant des nichoirs à 3-4 mètres du sol. Ils offrent des abris pour se reposer, se reproduire et hiberner en toute sécurité.



Les papillons et libellules

Entrez dans le monde complexe et enchanteur des insectes : papillons et libellules se côtoient au bord des étangs, mares et cours d'eau.

Aux beaux jours, ils virevoltent dans les airs et s'agrippent aux herbes ou aux fleurs dans les prairies grâce à leurs deux paires d'ailes et leurs six pattes.

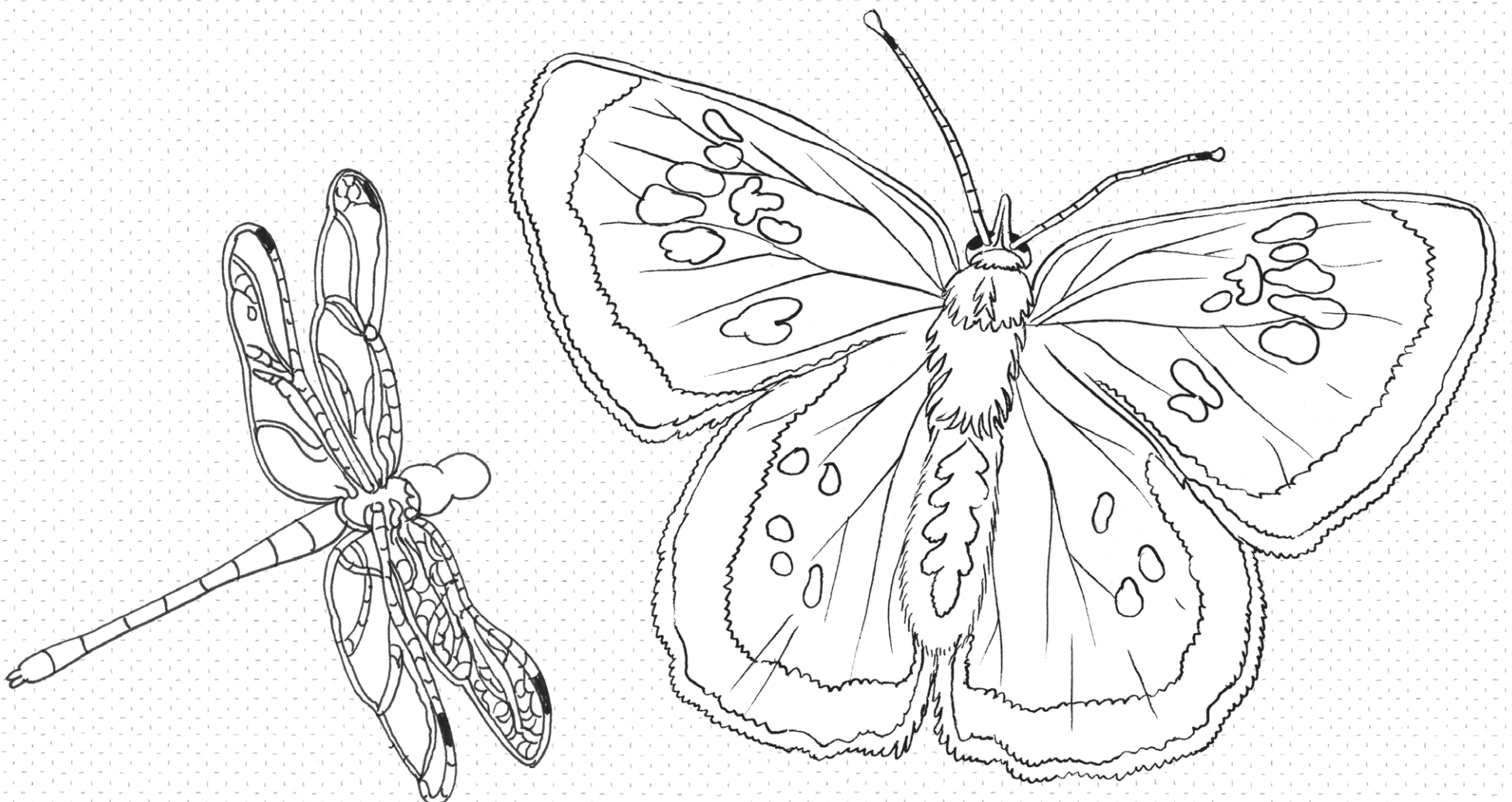
Mais avant de pouvoir voler, papillons et libellules passent par différents stades de développement. On identifie 4 stades principaux pour qu'un œuf devienne chenille puis papillon (œuf, chenille, chrysalide ou nymphe et adulte) et près de 15 étapes différentes, dont la durée varie de quelques semaines à quelques années, pour qu'un œuf devienne larve aquatique puis libellule !

Les insectes, dont les libellules et papillons, représentent 80 % des espèces animales. Et que de diversité : on compte près de 3 800 espèces de papillons et 85 espèces de libellules en Auvergne-Rhône-Alpes, et il en reste encore à découvrir !



Ainsi, chaque année, à l'occasion d'études et de suivis scientifiques dans les espaces naturels, de nouvelles espèces de papillons très petits, les microlépidoptères, sont découvertes.

Maintenir la grande diversité des habitats naturels, conserver les prairies fleuries, préserver les grandes et petites étendues d'eau permet à chaque espèce de trouver un espace dans lequel accomplir ses cycles de vie.



Les milieux favorables aux chauves-souris

Plus de 40 % des chauves-souris ont disparu ces vingt dernières années, principalement à cause de la perte d'habitats et du dérangement. Il est donc essentiel de comprendre leurs besoins et de préserver leurs milieux de vie.

Une grande quantité d'insectes à proximité de zones calmes et d'abris sombres pour passer les journées sont les 3 piliers pour aider les chauves-souris en toute saison.

Si les grottes sont le gîte de prédilection de quelques espèces ; les greniers, les combles sous les toits, les charpentes de grands édifices, les arbres creux, une écorce décollée d'un vieil arbre ou un volet en bois sont également très appréciés !

À proximité, un milieu attractif qui attire les insectes nocturnes est indispensable : des espaces naturels et des jardins fleuris sont donc essentiels pour préserver l'avenir de ces espèces. La présence de plantes qui fleurissent le soir, telles que les Onagres, et d'arbres, dont les fleurs ne se referment pas la nuit sont pour elles une aide précieuse.

Les milieux favorables aux libellules et papillons

Chaque espèce du règne animal ou végétal joue un rôle fondamental pour garantir les grands équilibres de la vie des écosystèmes. Or les insectes, papillons et libellules en particulier, sont des espèces sensibles, parfois exigeantes, qui ont besoin d'habitats variés pour subsister.

Ils ont besoin de points d'eau avec de la végétation aux abords, de milieux ouverts et fleuris pour le nectar, d'arbres, et d'arbustes pour se reposer, se cacher et se protéger des intempéries... Et ce n'est pas tout : il est indispensable que ces insectes trouvent à se nourrir.

S'agissant des libellules, les larves aquatiques sont des prédateurs voraces qui se nourrissent d'autres larves d'insectes, de vers, parfois de têtards et de tout petits poissons. Adultes, elles se régalent essentiellement d'autres insectes.

Concernant les papillons, la plupart se nourrissent du nectar des fleurs, dont ils ont besoin en abondance.

Une grande diversité de fleurs fera leur bonheur car chaque espèce a des besoins particuliers : c'est à la fois prodigieux et d'une infinie mais passionnante complexité.



Les martins-pêcheurs

Soudain, un éclair bleu fuse au ras de l'eau. C'est lui, le martin-pêcheur d'Europe, petit oiseau agile au plumage étincelant : bleu électrique, orange et blanc éclatant !

Son cri strident est vite identifiable et il indique qu'une flèche bleue ne va pas tarder à passer !

Avec un bec long et fin et un corps trapu de 15 cm de long, le martin-pêcheur vit à proximité des étendues d'eau où il peut se nourrir. Mais ne vous fiez pas à sa petite taille, le martin-pêcheur vole et plonge en flèche à des vitesses pouvant atteindre les 45 kilomètres-heure !

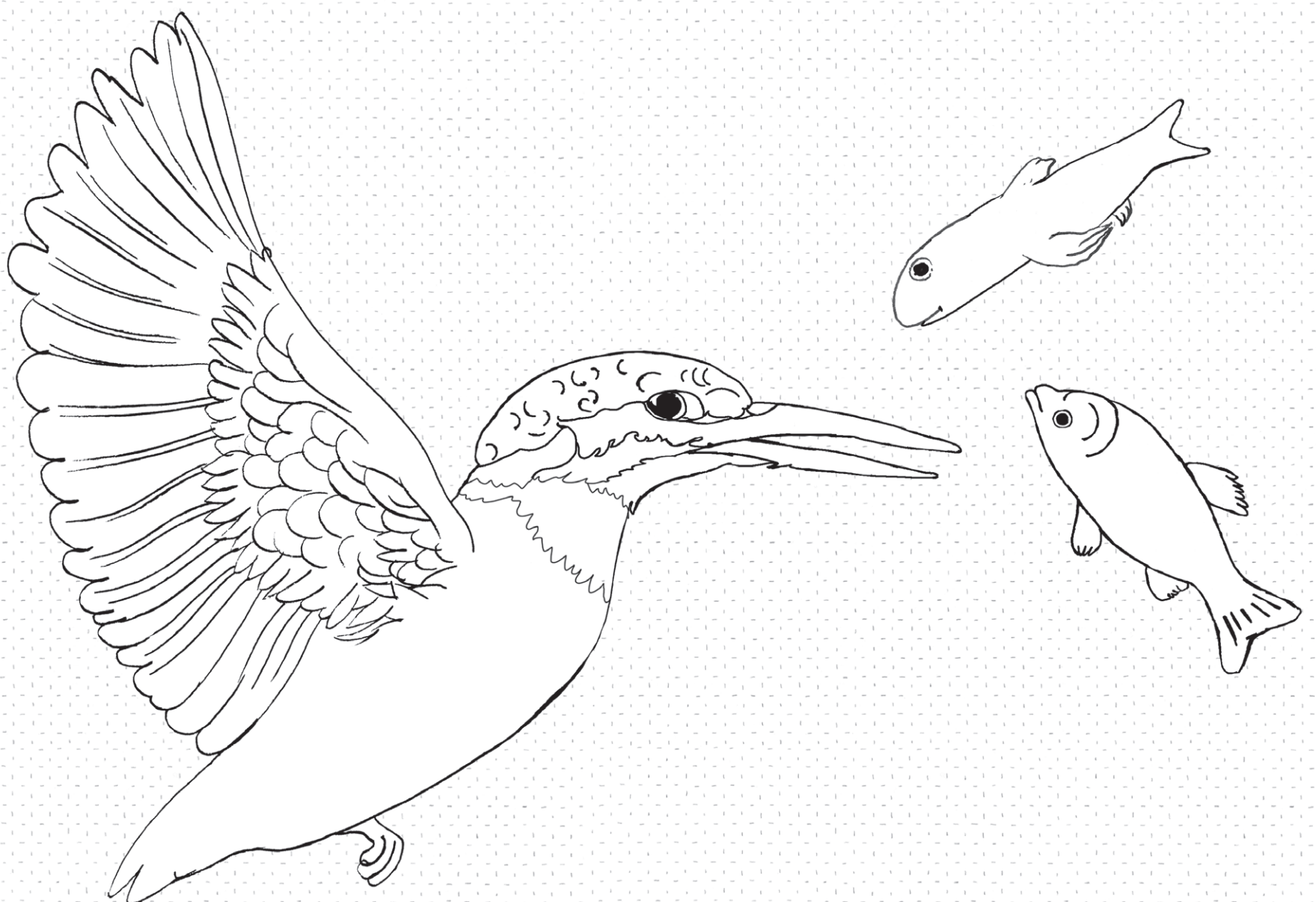
Il plonge avec une précision incroyable pour attraper des petits poissons, sa nourriture de prédilection. Du haut de sa branche les yeux rivés sur la surface corrigent la diffraction de l'eau et, au moment de la toucher, une paupière transparente vient recouvrir et protéger ses yeux.



Ce petit oiseau est fabuleux. C'est un bio-indicateur de la qualité d'un milieu aquatique. Il a besoin d'eau poissonneuse, de branches pouvant lui servir d'observatoires, de petites falaises au bord de l'eau où creuser son terrier.

Au bord des rivières, pour ne pas l'effaroucher, il faut rester discret car l'animal est timide et sait se camoufler.

Au sein des espaces protégés d'Auvergne-Rhône-Alpes, les gestionnaires et les animateurs veillent et œuvrent pour maintenir des zones humides afin que ce joyau ailé continue de briller le long des cours d'eau.



Les loutres

À la tombée de la nuit, dans le silence d'une rivière, une silhouette glisse à la surface de l'eau. C'est la loutre d'Europe, discrète, très joueuse et pourtant rarement visible : elle est territoriale et solitaire.

Son domaine vital s'étend de 20 à 40 kilomètres de cours d'eau en fonction de la ressource alimentaire. Cette espèce est difficile à observer car son activité est crépusculaire et nocturne. Sa présence fascine toujours et peut être détectée grâce à ses marquages olfactifs de territoire (dépôt d'urine ou d'excréments dénommés « épreintes »).

La loutre d'Europe est un grand mammifère semi-aquatique (jusqu'à 1,30 mètres, dont 1/3 de queue) et peut peser de 6 à 11 kilos (les mâles sont plus gros que les femelles).

Connues pour leur force physique, ce sont d'excellentes nageuses et coureuses, douées pour grimper aux arbres ou construire des tanières. Sous ses airs très mignons, la loutre est un prédateur habile qui se nourrit majoritairement de

poissons et d'amphibiens. Elle attise la curiosité des naturalistes et des promeneurs, tout en révélant un message positif essentiel : si la loutre est là, c'est que la rivière va bien.

Particulièrement velue, la loutre a une fourrure dense, avec des poils jusqu'entre les orteils ! Cette fourrure la protège non seulement contre le froid, mais lui permet aussi de flotter plus facilement et de maintenir son museau et ses pattes hors de l'eau.

Elle a bien failli disparaître à cause de la chasse intensive pour sa fourrure et la dégradation de la qualité de nombreux cours d'eau. Grâce à son classement comme espèce protégée en 1981 et à l'amélioration de la qualité des rivières, la loutre a pu reconquérir de nombreux cours d'eau.

Dans notre région, depuis les années 2000, la recolonisation naturelle de la loutre est remarquable. A partir du cœur (Creuse, Corrèze, Haute-Loire), elle s'est installée en Auvergne, puis en Rhône-Alpes.



Les milieux favorables aux martins-pêcheurs

Le martin-pêcheur vit au bord de l'eau : rivières, lacs, étangs pourront le satisfaire pourvu qu'il y trouve le gîte et le couvert !

On note sa présence là où il y a peu de profondeur, où l'eau est limpide, de bonne qualité et transparente.

Si l'eau est belle et à son goût, les berges doivent également être très végétalisées : dans l'idéal, un foisonnement d'arbustes et de forêts alluviales ! Cerise sur le gâteau : des racines ou des arbres aux branches surplombant la surface de l'eau seront pour lui des perchoirs de premier choix. Ils sont d'indispensables points d'affût pour pêcher les petits poissons. Et pour élever sa couvée, le martin-pêcheur creuse des tunnels (parfois longs de un mètre) dans les petites falaises formées par les chutes de terre dans l'eau.

L'installation d'un couple dépend donc de multiples facteurs : de la végétation, de la nature de l'eau et des sols, de l'accessibilité et de la composition des berges. Comme le martin-pêcheur est fidèle à son site de reproduction, il est essentiel de conserver l'ensemble des conditions nécessaires à celle-ci.

Les milieux favorables aux loutres

Les loutres d'Europe vivent et se déplacent au sein de territoires de 20 à 40 kilomètres de rivières, d'étangs, de ruisseaux et de marais, à la recherche de leur nourriture. Elles peuvent parcourir plusieurs kilomètres en quête de poissons. Pour ce faire, elles nagent, bien sûr, mais remontent aussi le long des berges qu'elles préfèrent larges, pas trop pentues et végétalisées.

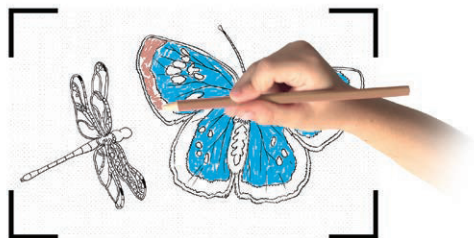
Discrètes et solitaires, les loutres attendent le soir pour chasser en toute tranquillité. Pendant la journée, elles se reposent dans des endroits calmes, chaque jour différent : terrier, roncier, arbre à cavités...

Quand elles ont des petits, les femelles utilisent un terrier appelé « catiche », souvent caché sur la berge dans les racines d'un gros arbre. Là, bien à l'abri, les petits grandiront pendant quatre mois.

Il faut donc aux loutres des rivières poissonneuses bordées de berges larges, agrémentées de zones boisées, herbacées et de vieux arbres près de l'eau. Les lieux doivent également être peu fréquentés pour conserver la quiétude nécessaire à la présence de cette espèce farouche.



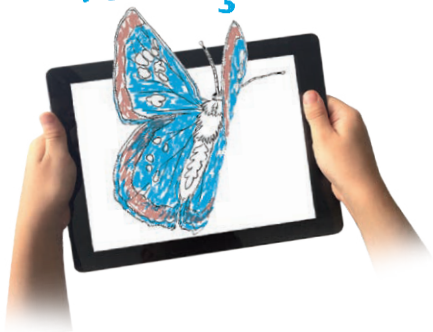
1. JE COLORIE



2. JE PRENDS EN PHOTO



3. MAGIQUE ! ÇA S'ANIME



BlinkBook est une application gratuite à télécharger sur l'App Store ou Google Play. Vérifiez la compatibilité de l'application avec votre tablette ou votre téléphone. À partir de 4 ans.

LE CAHIER DE COLORIAGE QUI SE TRANSFORME EN DESSIN ANIMÉ

**6 images à colorier
pour créer un dessin animé !**

Un martin-pêcheur à l'affût sur sa branche, une loutre qui remonte la rivière, un papillon qui virevolte dans la prairie... Et à la tombée du jour, une chauve-souris qui déploie ses ailes pour s'élancer dans la nuit...

Bienvenue au cœur des histoires animées de biodiversité en Auvergne-Rhône-Alpes.

Partons ensemble à la découverte d'espèces protégées qui vivent au sein de sites Natura 2000 et des Réserves Naturelles Régionales. Préserver la biodiversité, c'est veiller sur un capital naturel dont dépendent notre survie et notre qualité de vie.

N'attends plus : toi aussi, rejoins la grande famille des explorateurs et défenseurs du vivant !



La Région
Auvergne-Rhône-Alpes